

2002 年教勢統計分析報告

一、綜合指標

建立一套衡量教會宣教成果的指標相當不容易。一般來說，除了要有長期的資料蒐集與整理，還需要凝聚各界對此議題的共識。關於資料的蒐集，我們正在努力中；而凝聚各界共識之前，還有神學觀點、教會處境以及教牧特質等問題待解決。這些複雜的工作並非一蹴可成，在此先以教會功能的觀點，並藉由現有資料進行假設分析，試圖從中找出一些具代表性的指標，以供各界參考。

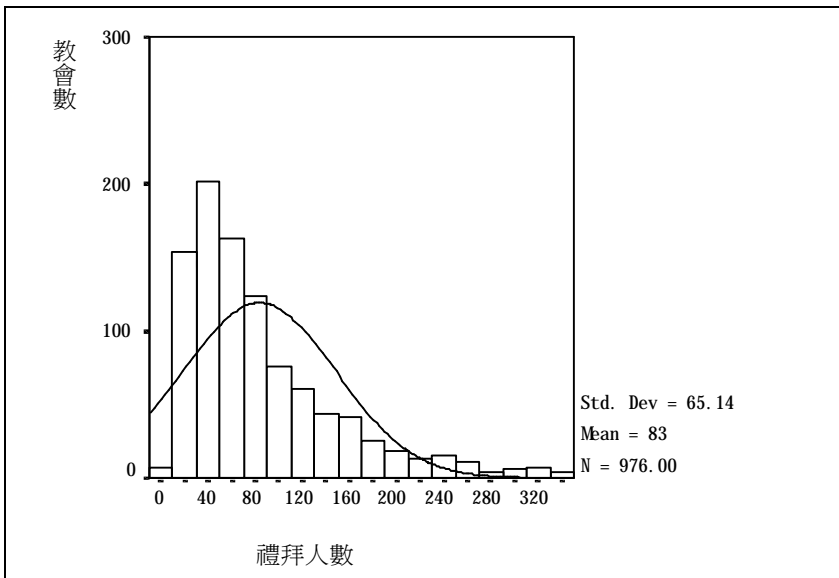


圖 1：禮拜人數直方圖

傳統上我們非常重視教會禮拜人數的多寡，以此顯示教會宣教的成果，但是如此一來，小型教會在宣教上的努力就容易被忽視或是被抹滅。從圖 1 的分佈情形來看，各教會禮拜人數以 40 人左右居多，扣除離散值之後變異情形仍然相當大，若作為衡量教會宣教成果的指標，恐怕不易與其他變項進行資料分析。

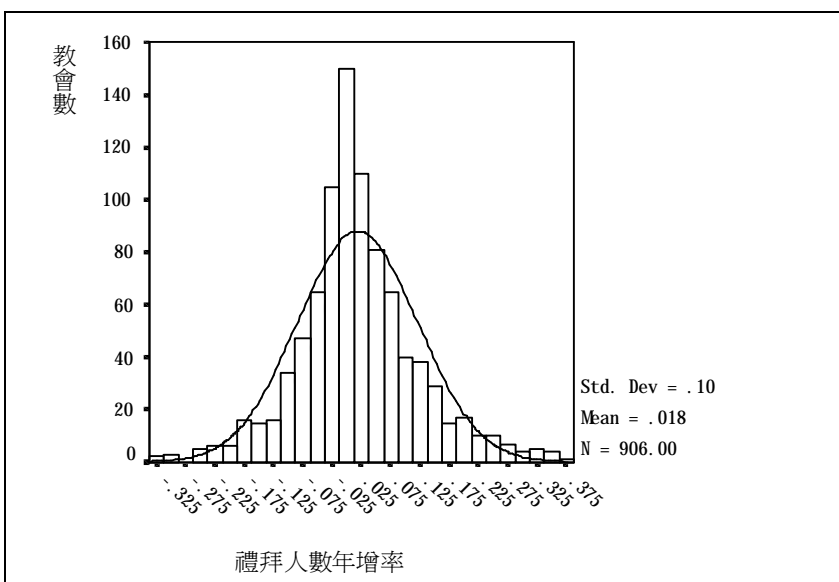


圖 2：禮拜人數年增率直方圖

我們若使用禮拜人數年增率來表示時，則情況就稍有不同。不僅避免禮拜人數的多寡成為決定性因素，而且從圖 2 中可看出禮拜人數年增率呈現常態分配的鐘形結構，較利於後續的資料分析。我們也發現陪餐會員年增率、會員數年增率、信徒數年增率都是不錯的指標，但就資料的可靠性、準確性及變異情況來說，禮拜人數年增率仍是表達人數增長的最佳指標。

除了以禮拜人數的增長來衡量教會外，尚須考慮教會在其他面向所展現的宣教成果。若我們以某教會是否彰顯教會的功能來作為衡量教會宣教成果的標準，那麼在禮拜之外還有宣揚、教育、團契、服務等面向需要探討，因此我們試著再發展一些指標來衡量教會的宣教成果。在宣揚方面，我們以洗禮人數來表示；在教育方面以參與主日學或查經班的人數來表示；在團契方面則以週間參與聚會的人次來表示；在服務方面以教會辦理社區宣教的項目數及常設的社會關懷小組人數來表示。雖然這些數字並不能全然反映教會是否彰顯其功能，卻也多少作為教會自我評量的參考。

為使這些數值的大小不成為絕對的判準，遂將之標準化，把所得到的數據與教會現有會員數相比，取得相對值，以便建立標準化的指標，達到測量教會功能的目的。關於詳細的定義請參照本手冊使用說明。另外也將所得到的資料依不同組距加以分類，以利進一步的分析，或作為教會落點的參考。

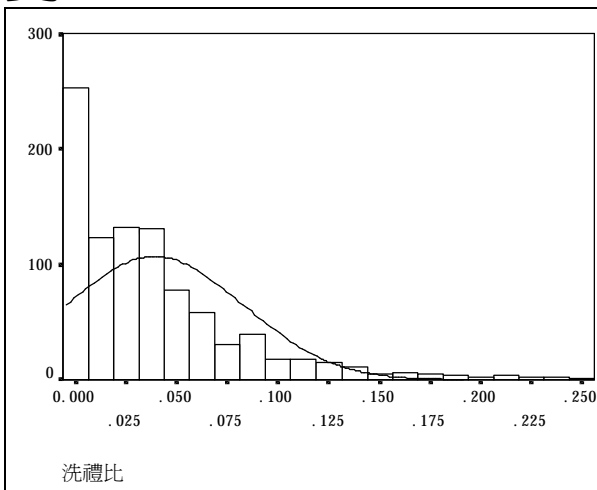


圖 3：洗禮比直方圖

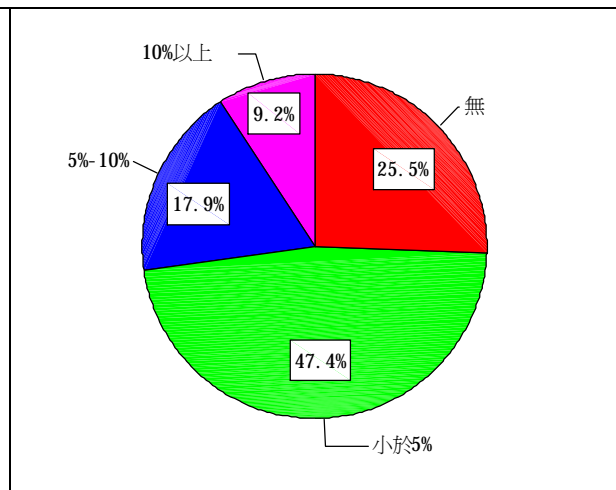


圖 4：洗禮比圓形比例圖

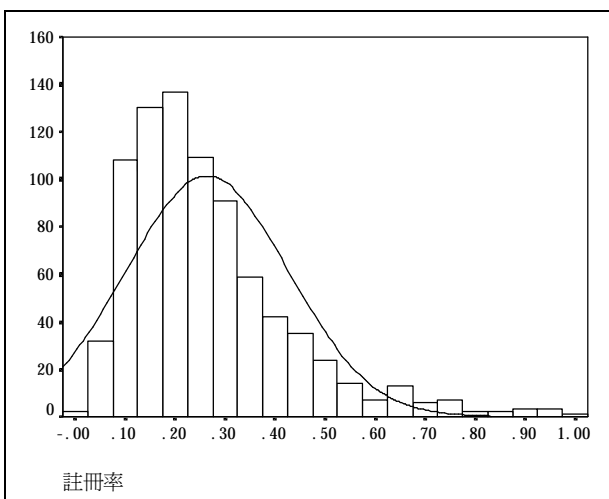


圖 5：註冊率直方圖

洗禮比沒有負值，939 間教會的洗禮比平均值為 3.9%，從圖 3 的分佈情形來看，並不是常態分配。且資料雖經標準化，其變異情況過大，不利於後續的資料分析。另依組距區分來進行分類。從圖 4 中可看出約有 1/4 的教會一整年無人受洗，且約有一半的教會洗禮人數佔不到現有會員數的 5%。

註冊率同樣沒有負值，未填答者以遺漏值計之，827 間教會的註冊率平均值為 26%，從圖 5 的分佈情形來看較接近常態分配，可以作進一步的分析。多數教會的註冊率約在 20% 左右，低於平均值，可見高註冊率的教會實屬少數。

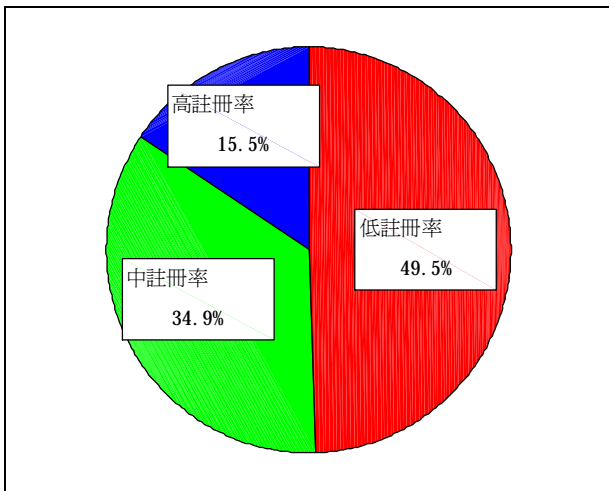


圖 6：註冊率圓形比例圖

我們進一步將註冊率依 20% 為一組距，區分教會在信徒教育方面的不同表現，做成圖 6 的分佈。從圖中發現約有一半的教會屬於低註冊率（即低於 20%），只有一成五的教會屬於高註冊率（即高於 40%）。

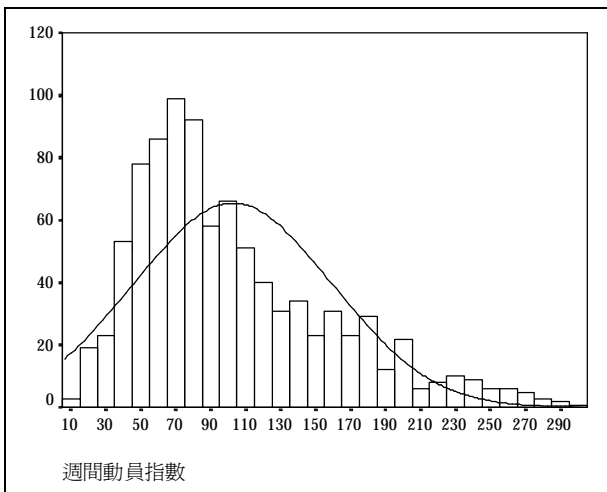


圖 7：週間動員指數直方圖

為了測量信徒參與團契建立交誼關係的程度，遂以信徒參加週間聚會出席人次除以現有會員數作為標準，發展「週間動員指數」來表示。雖然信徒交誼團契的程度難以測量，僅以此資料勉強為之。這類資料的處理如同註冊率，同樣是沒有負值，未填答者以遺漏值計之。929 間教會的動員指數平均值為 102.5，也就是說每個現有會員在週間平均會參與教會的活動一次。從圖 7 的分佈情形來看，教會週間動員指數約在 70 左右的教會最多，也發現多數教會低於平均值。

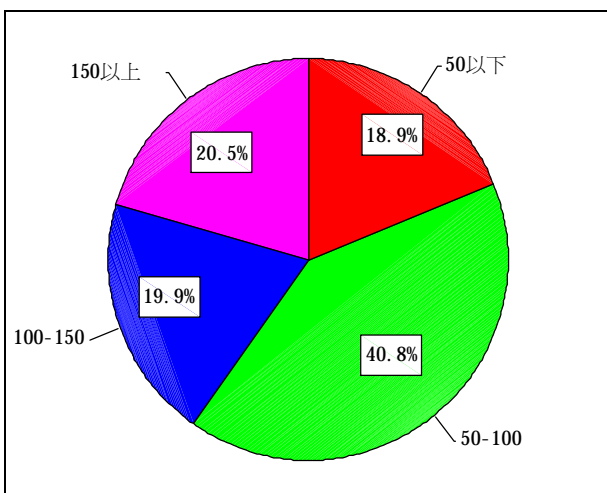


圖 8：週間動員指數圓形比例圖

另外將週間動員指數依 50 為一組距，區分信徒參與週間活動的情形，亦藉此表現教會信徒的團契生活與認同程度，分佈情形如圖 8 所示。從圖中發現有四成的教會動員指數在 50-100 之間，而低度動員（即低於 50）的教會、約佔 18%，只有一成五的教會屬於高註冊率（即高於 40%）。

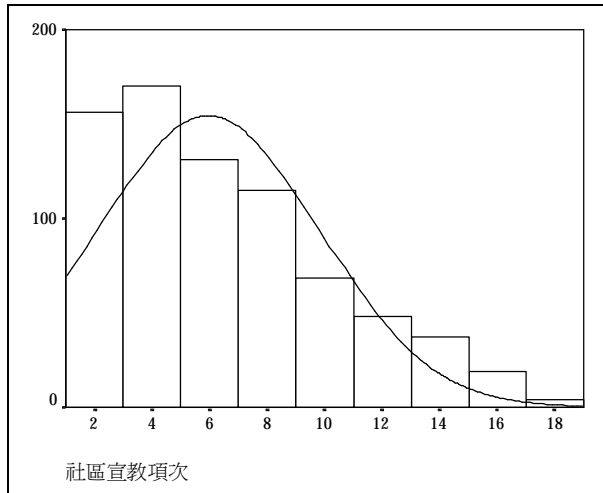


圖 9：社區宣教項次直方圖

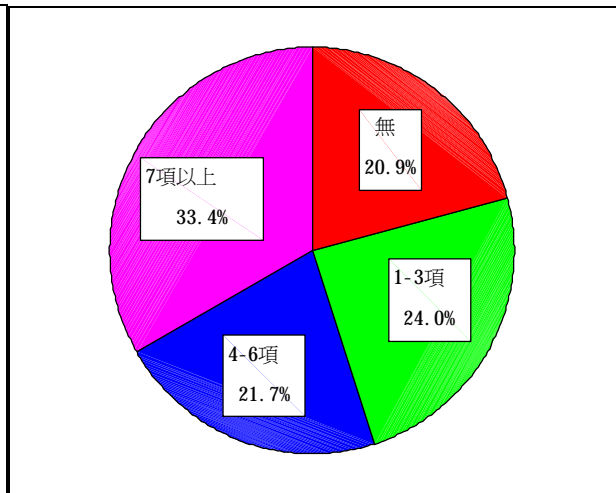


圖 10：社區宣教項次圓形比例圖

社區宣教的項次是用來表示教會發揮服務功能的程度，由於數據的單位是以項次來表示，無法真正反應教會實際投入的心力，項目的認定亦由填答者自由心證，並無客觀認定的標準，在無明細資料下，便以此權充教會的服務功能。因此，相較於其他指標，此種測量工具引發的效度問題不小。扣除離散值後，746 間教會的平均項次為 6，另有 209 間教會未實施或未填答有關社區宣教的問題。從圖 9 的分佈情形來看，社區宣教項次的分佈情形並不屬於常態分配，教會數是隨著項次的增多而遞減，資料上說明實施 4 項社區宣教項目的教會居多。而 6 項以上的教會則是分佈廣泛。

另外將社區宣教的項次略作區分，有 24% 的教會實施 1-3 項，有 21.7% 的教會實施 4-6 項，而實施 7 項以上的教會約佔 1/3，分佈情形如圖 10 所示。

綜觀這五項指標，在表 12 中可發現除了禮拜人數年增率與週間動員指數之外，彼此之間都具有顯著的正相關，彼此可能具有因果關係，或受到共同因素的影響，這也反映出這五項指標所代表的教會五項功能具有高度的相關性。這表示一間教會若是禮拜人數增加，通常在洗禮人數比例上也會增加，而且參與主日學或查經班的比例也不低，教會也會積極投入社區宣教，且相輔相成，互為影響。雖然相關係數低，也就是說這種狀況不是絕對的原則，無法建立線性模型作為通則，卻多少反映出五項指標高度關聯的趨勢，可同時作為檢測教會體質的參考。

表12：五項綜合指標的相關係數

	禮拜人數年增率	洗禮比	註冊率	週間動員指數	社區宣教項次
禮拜人數年增率	1.000	.139**	.160**	.061	.122*
洗禮比	.139**	1.000	.157**	.134**	.148*
註冊率	.160**	.157**	1.000	.292**	.136*
週間動員指數	.061	.134**	.292**	1.000	.142*
社區宣教項次	.122**	.148**	.136**	.142**	1.000

** . Correlation is significant at the 0.01 level (2-tailed).

一、影響禮拜人數消長的因素

看完各項判斷指標的分佈情形，我們要進一步作比較分析。由於禮拜人數年增率的分佈情形最接近常態分配，加上資料的準確性較高，最能作為比較分析的依變項。在實驗設計上我們同時對其他變項進行分析，如有重要發現一併說明。一般來說，禮拜人數的多寡通常代表一個教會的整體表現，因此影響禮拜人數消長的因素格外受到教會界的重視。經驗上也告訴我們當教會面臨重大變革時，會影響禮拜人數的消長，可能因為教會推行某項事工、或是長年駐堂的牧者異動，或是天災疾病等因素。以下就教勢統計所蒐集的資料進行分析，並參酌 2000 年教勢統計報告中具有顯著差異的因素，進行追蹤分析。

樣本	檢定項目	分組 1	教會數	年增率	分組 2	教會數	年增率	顯著差異	
全部有效樣本	族群	平地中會	613	2.76%	原住民中會	293	-0.08%	Yes	
	禮拜規模	百人以上	266	2.91%	百人以下	616	-0.76%	Yes	
	人口移動	移入型	181	2.45%	移出型	125	0.16%	No	
	都市化程度		中心都市及衛星市鎮	417	2.60%	都會區外之鄉鎮市	489	1.20%	Yes
			中心都市	228	2.35%	鄉	364	1.26%	No
			衛星市鎮	189	2.90%	都會外市鎮	125	1.04%	No
			都市原住民	72	-0.82%	部落原住民	221	0.17%	No
	地區	北宜桃竹苗	256	3.75%	中南部	501	1.40%	Yes	
	週間聚會		聖歌隊	612	2.15%	無	294	1.22%	No
			社青團契	178	2.99%	無	727	1.58%	No
	青年動員率	15%以上	345	3.04%	15%以下	554	1.05%	Yes	
	小組		有	231	3.60%	無	641	1.29%	Yes
			家庭型	117	3.46%	細胞型	37	3.44%	No
			家庭型	117	3.46%	混合型	77	3.89%	No
			細胞型	37	3.44%	混合型	77	3.89%	No
	信徒教育註冊率		大於 20%	454	3.20%	小於 20%	443	0.45%	Yes
			成人主日學	230	2.97%	無	676	1.46%	Yes
			兒童主日學	736	2.21%	無	169	0.17%	Yes
			查經班	268	3.09%	無	638	1.32%	Yes
	禮拜類型		傳統式	328	0.99%	敬拜讚美	44	1.39%	No
			傳統式	328	0.99%	混合式	302	2.64%	Yes
			敬拜讚美	44	1.39%	混合式	302	2.64%	No
			單一形式	674	1.75%	多形式	35	8.41%	Yes
	社區宣教		無	178	0.73%	1-3 項	217	1.34%	No
			1-3 項	217	1.34%	4-6 項	202	1.57%	No
			4-6 項	202	1.57%	7 項以上	309	3.03%	No
			7 項以下	597	1.23%	7 項以上	309	3.03%	Yes
			松年大學	32	2.02%	無	874	1.84%	No

在上表的分組檢定中，有幾點發現及建議，並推測可能產生的原因：

1. 平地教會與原住民教會在禮拜人數成長上有著顯著的差異，雖然這是近幾年來的共同現象，但造成這樣結果的主因，可能較接近許多原住民牧者所提到人口外移及部落各教派林立等因素。
2. 雖然從人口移動的趨勢來看，多數人會認為這是影響禮拜人數增長的因素，但從 2000 年及 2002 年的報告來看，各地區人口成長率與各教會的禮拜人數年增率並無顯著相關。雖然移入型的教會在禮拜人數成長上略高於移出型的教會，但是也沒有顯著的差異。也就是說人口移動並不是一個絕對因素，仍然在移出型的鄉下教會中，可以找出許多禮拜人數成長的例子。倒是在地區人口移入型的教會（4.17%；28.79%）中，洗禮人數比例與註冊率上明顯高出人口移出型的教會（2.56%；23.65%）。此種結果亦呼應許多「人口移動與宗教改宗」的研究。
3. 若將教會以都市化程度一分為二，那麼中心都市與衛星市鎮的年增率（2.60%）明顯高過都會區以外的地區（1.20%），若以四種都市化程度一一比較，則任二種都沒有顯著差異。
4. 因教會所在地區不同所影響的變項主要有二個，一個是禮拜人數的年增率，另一個是信徒奉獻的比例。在各地區的事後比較中發現，北部（苗栗以北）教會（3.75%）在禮拜人數的年增率明顯大過中南部（台中以南）的教會（1.40%），但是在信徒奉獻的比例上北部教會（7.94%）卻明顯低於中南部的教會（9.23%）。可能的原因是近年來台灣的社會經濟變遷，人口有向北移動的趨勢，北部的教會牧養許多中南部的信徒，使得禮拜人數增加。而這些外地信徒雖然可分配所得較高，但家庭支出比重也較高（如房租、房貸），故在奉獻上的比例相對較低。
5. 在週間聚會方面，原本聖歌隊及社青團契是能顯示出禮拜年增率差異的因素，在此次調查中則失去此項特色。然而青年的動員情況，仍是與禮拜人數的年增率出現顯著的正相關，且青年動員大於 15% 的教會明顯高過其他教會。另外，進行小組事工的教會其禮拜人數成長明顯高過沒有小組事工的教會，在進一步的事後比較發現，不管教會進行家庭型、細胞型還是混合型的小組，對禮拜人數的增長並無太大差異。可見有無小組比小組類型重要的多。過去傳道委員會所推行的家庭小組，相較於教會界新進的細胞小組毫不遜色。
6. 關於禮拜的形式，傳統式禮拜與敬拜讚美式的禮拜對禮拜人數的增長沒有太大差異，又敬拜讚美式的禮拜與混合式的禮拜也不具顯著差異，但傳統式禮拜與混合式的禮拜則有顯著差異。值得一提的是教會若有不同場次且形式不相同時，其禮拜人數的平均年增率高達 8.41%，遠超過單一禮拜形式的教會。

7. 至於社區宣教與禮拜人數成長的關係，若教會參與社區宣教的項次愈多，禮拜人數成長的幅度也愈大。雖然如此，但相鄰的二個階段，看不出有太大的差異。社區宣教的項目愈多，也顯出教會功能的多樣性。若教會給社區民眾有多功能的形象，也會引來更多社區民眾的參與。值得注意的是，推行社區宣教較多的教會，在洗禮人數上就明顯大於推行較少的教會。這樣的結果無疑地給推行社區宣教的教會打了一劑強心針。但是前期報告中具有顯著差異的自變項松年大學，在 2002 年的報告中則無顯著差異。